

Transformando la salud mental de los bebés y la primera infancia

UN ANÁLISIS DEL PANORAMA Y PLAN ESTRATÉGICO PARA EL CONDADO DE KING

 King County

Best Starts for
KIDS



SECCIÓN 1: resumen comunitario

Puntos destacados de "Transformando la salud mental de los bebés y la primera infancia"

Las relaciones son en el centro del desarrollo y la prosperidad humana

Para los bebés y niños y niñas pequeños, todo el desarrollo ocurre en sus dentro de las relaciones. Las relaciones entre los bebés y sus cuidadores sientan los cimientos sociales y emocionales que los niños y niñas necesitan para aprender y prosperar durante toda la vida.¹ El campo relativamente nuevo de la **salud mental de los bebés y la primera infancia** tiene muchas claves para garantizar que los niños y niñas prosperen en todas y cada una de las familias del Condado de King.

Este resumen comunitario es una síntesis de nuestro informe más completo Transformando la salud mental de los bebés y la primera infancia: un análisis del panorama y plan estratégico para el condado de King.

En 2017, Best Starts for Kids inició un **análisis del panorama** para conocer las fortalezas, oportunidades y desafíos de los servicios de salud mental de los bebés y la primera infancia en todo el Condado de King. Este análisis llevó a la creación de un **plan estratégico** de la comunidad para ayudar a mejorar los resultados sociales y emocionales para los niños y niñas y las familias. Al implementar el plan estratégico, buscamos fortalecer los servicios de salud mental para los bebés y la primera infancia en el condado de King.

De nuestra descripción general

Visión y valores

La visión de Best Starts es apoyar a todos los bebés nacidos y niños y niñas criados en el condado de King para que lleguen a la edad adulta felices, saludables, seguros y prosperando. Como punto de arranque, los miembros de la comunidad comenzaron desarrollando una visión y valores compartidos para orientar nuestro proceso de análisis y planificación.

Visualizamos un condado de King que valora los esfuerzos de las familias para brindar entornos cariñosos a los niños y niñas. Con ese fin, el condado de King está mejorando su compromiso de priorizar la salud social y emocional de todos los bebés y niños y niñas pequeños (desde antes del nacimiento hasta los 5 años de edad) y de sus familias.

Los valores y compromisos centrales de este proyecto incluyen **equidad, responsabilidad y confianza, servicios orientados en las personas, colaboración e inclusión.**

Nuestro proceso

Este proyecto utilizó una estrategia denominada "investigación de acción comunitaria". De enero de 2019 a junio de 2021 reunimos historias de un grupo diverso de familias, proveedores y colaboradores comunitarios. Pensando en esas historias, colaboramos con las familias y los colaboradores comunitarios para buscar el sentido, establecer prioridades, planificar y analizar este informe. Colaboramos a nivel local con colaboradores en el condado de King, y con un proyecto similar a nivel estatal.

Muchas familias del condado de King participaron en este proyecto, entre ellas:



7 grupos focales de familias para dar prioridad a las voces de las familias de raza negra, indígenas, latinas, congoleñas y vietnamitas.



Un **consejo comunitario con 12 miembros**, compuesto de padres y proveedores de todo el condado de King, para compartir fotografías e historias de sus propias vidas y experiencias con la salud mental de los bebés y la primera infancia.

¿Qué es la salud mental de los bebés y la primera infancia?

En el centro de la salud mental de los bebés y la primera infancia se encuentran las capacidades de los niños y niñas pequeños. Queremos fortalecer su capacidad para:

- sentir, expresar y controlar sus emociones
- formar vínculos estrechos con otros niños y niñas y cuidadores
- explorar y aprender dentro de sus familias, comunidades y culturas.²

Las familias y los proveedores de servicios de salud, así como los vecindarios, círculos sociales, programas de educación temprana y la comunidad en general –las personas y los lugares que forman parte de la vida de los niños y niñas– marcan una diferencia en su desarrollo y bienestar social y emocional.

Todas las familias necesitan apoyos para brindar a los niños y niñas cimientos fuertes en lo social y lo emocional.

La experiencia de criar niños y niñas puede ser alegre y gratificante, y también puede ser estresante y difícil. Las relaciones familiares comienzan antes del nacimiento de un bebé y continúan durante el resto de su vida.

El "espectro de atención" abarca muchos entornos

Promoción

Promover la conciencia incluye apoyos tales como compartir información, hacer evaluaciones del desarrollo y brindar recursos que fomenten las relaciones fuertes entre los niños y niñas y sus cuidadores, el desarrollo sano y el aprendizaje temprano. Todos los niños y niñas y las familias necesitan tener acceso a promoción de la salud mental de los bebés y la primera infancia.

Prevención

Incluye servicios que ayudan a enfrentar y reducir posibles problemas con el desarrollo socioemocional y que aprovechan las fortalezas de los niños y niñas pequeños y sus familias.

Tratamiento

Incluye los servicios clínicos que abordan las causas fundamentales del trauma y las perturbaciones al bienestar socioemocional. Reducir la angustia y aumentar la resiliencia y la restauración puede ayudar a los niños y niñas pequeños y a sus familias a volver a un desarrollo sano.

De nuestro análisis del panorama



Estar presente... LA HISTORIA DE SELAM

"Mientras caminábamos lado a lado hacia su área de prácticas, Josiah volteó a verme y dijo: 'Te amo, mamá'. Me derritió el corazón, porque estaba preocupada por muchas cosas y fue entonces que tuve que concentrarme en lo que es importante: estar presente y pasar tiempo de calidad con mi hijo.

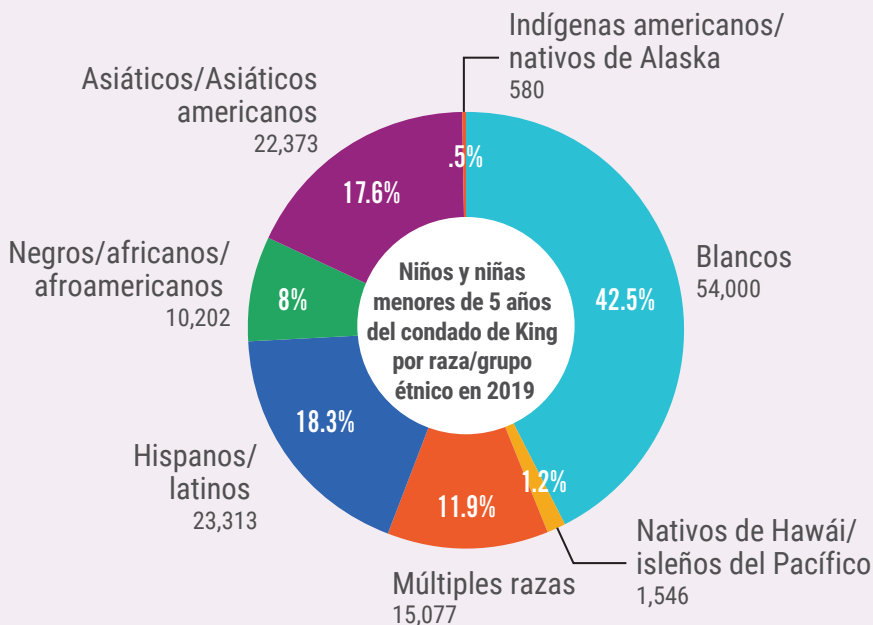
Como mamá soltera que trabaja, hay muchas cosas que me da miedo hacer mal: no pasar tiempo con él, darle lo que necesita o que se esté perdiendo de algo. Sé que no soy la única. En mi trabajo escucho comentarios similares de las mamás con las que trabajo. Existe el temor común por los traumas que han vivido y los efectos a largo plazo que podrían tener. Es importante concentrarse en momentos como este".

-Madre del condado de King

¿Quiénes son los niños y niñas pequeños y las familias del condado de King?

- Casi 130,000 niños y niñas menores de 5 años viven en el condado de King.³
- En los últimos 10 años, ha aumentado la diversidad racial de los niños y niñas pequeños del condado de King.
- Más del 20% de la población del condado de King son familias de inmigrantes o migrantes.⁴
- Más de 18,000 niños y niñas menores de 5 años (14.6%) del condado de King viven en condiciones de pobreza.⁵
- Más de 1 de cada 4 personas embarazadas en el condado de King sufren depresión perinatal.³

Las investigaciones demuestran que las enfermedades mentales, tanto durante como después del embarazo, son comunes en las personas que dan a luz y pueden ser provocadas por cambios físicos y hormonales, así como por el esfuerzo emocional de este importante cambio en la vida.⁶



“ Nos esforzamos por continuar nuestro legado al compartir nuestra hermosa cultura con nuestros hijos, incluso cuando la sociedad trata de decirnos que no lo hagamos”.

- Padre del condado de King

Las familias del condado de King tienen muchas fortalezas para apoyar a sus niños y niñas pequeños, entre ellas:

- Conocimientos sobre el desarrollo de los niños y niñas.
- Leer, cantar y compartir oportunidades educativas con sus niños y niñas.⁷
- Contar con alguien a quien puedan recurrir para recibir apoyo emocional en la crianza o el cuidado de los e hijas.⁸

Pero existen desafíos en el acceso a servicios para la salud mental de los bebés y la primera infancia, tales como:

- La familia y los proveedores de servicios no siempre saben a dónde acudir para recibir información o servicios.
- No todos los servicios son de calidad, con relevancia cultural o disponibles en el idioma preferido de la familia.
- No hay suficientes servicios disponibles para satisfacer las necesidades de las familias de todo el condado.
- El transporte, los horarios inconvenientes, los tiempos de espera prolongados y los procesos generan barreras.
- Los servicios necesitan una mejor coordinación para satisfacer las necesidades de los niños y niñas y sus familias.

Históricamente, algunos niños y niñas y familias han tenido más problemas con el acceso a los servicios para la salud mental de los bebés y la primera infancia. En los sistemas actuales, las familias negras, indígenas y de color, los inmigrantes, las personas que no hablan inglés y las familias de comunidades rurales podrían tener más problemas para que se satisfagan sus necesidades.

De nuestro plan estratégico

Muchas familias y colaboradores comunitarios ayudaron a buscar el sentido y establecer prioridades mediante su participación en los grupos focales. Las cinco prioridades resultantes se fundamentan en su visión y sus valores. Cada prioridad tiene varias estrategias y acciones a realizar, que se describen en el plan estratégico completo. Desde este punto de partida, esperamos hacer los cambios necesarios en la salud mental de los bebés y la primera infancia.



PRIORIDAD 1: Promover el bienestar socioemocional de todos los niños y niñas y las familias.



PRIORIDAD 2: Vincular a más familias con servicios para la salud mental de los bebés y la primera infancia, incluyendo promoción, prevención y tratamiento.



PRIORIDAD 3: Brindar servicios de alta calidad y con relevancia cultural que satisfagan las necesidades de las familias.



PRIORIDAD 4: Apoyar a todos los proveedores de servicios directos en todo el espectro de atención.



PRIORIDAD 5: Desarrollar y fortalecer una red de servicios de salud mental para los bebés y la primera infancia en todo el condado.

Transformando la salud mental de los bebés y la primera infancia: un análisis del panorama y plan estratégico para el condado de King

Este proyecto ha sido un esfuerzo de varios años de escuchar, aprender y establecer prioridades. Las estrategias propuestas están orientadas a los niños y niñas y las familias, y lograrán cambios profundos y constantes con el paso del tiempo. Tenemos grandes esperanzas en que nuestro trabajo futuro resonará con las familias, los proveedores de servicios y los colaboradores comunitarios. Necesitamos que muchos defensores de la salud mental de los bebés y la primera infancia respondan al a este llamado a la acción.