

បានទទួលការហាត់កញ្ជីពីមុនមក អំពីបញ្ហានេះ បានចូលរួម ជាសមាជិកគណៈកម្មការកសាងសហគមន៍ CSC នេះ។ ពួកគេជាតំណាងចេញពីសហគមន៍អ្នករក្សា អ្នកទទួលបរិសោធន៍អាហារសមុទ្រដែលចាប់ពីតំបន់ជិតៗ(រួមមានម្តាយៗ)។ ពួកគេក៏មានទំនាក់ទំនងជាមួយអ្នកសេសាទ្រីក្នុង ហាគមន៍ វៀតណាម ខ្មែរនិង ឡាទីនផងដែរ។ គណៈកម្មការ CSC បានចែករំលែកការយល់ដឹងនិង ជំនាញរបស់ ធម៌ដ៏មាន តម្លៃសំដៅទៅលើប្រជាជន សម្រាប់កម្មវិធីនេះ ៖ គឺអ្នកសេសាទ្រីនៅស្ទឹងខ្នុរមី មីសនិងម្តាយមានផ្ទៃពោះឬអ្នកមើលថែកុមារតូចៗ ដែលទទួលបាន ហាមសមុទ្រមកបរិភោគ។

ខ្ញុំពិតជាមានសំណាងណាស់ដែលបានចូលរួមជាមួយក្រុម CSC នេះ។ ខ្ញុំត្រូវ បានគេឱ្យតម្លៃដែលអាចបង្ហាញនិងធ្វើការសម្រេច ត្រូវវិញប្រធានបទ ដែលទាក់ទងនឹងជីវិតមនុស្ស។ ខ្ញុំត្រូវបានគេអោតម្លៃហើយមតិ របស់ខ្ញុំត្រូវបានគេដឹងៗ - ធ្វើការសម្រេចចិត្តនិងយល់យល់ ដើម្បីការពារសុខភាព របស់ប្រជាជនជុំវិញកន្លែងមាន តិកខ្វក់តាមដងស្ទឹង ខ្នុរមីស... ក្រុម CSC យើងកំពុងត្រូវបានផ្តល់អំណាច ឱ្យមានឥទ្ធិពលនៅក្នុងសហគមន៍។
—Cambodian CSC member, 2018

ពួកគេបាន ពិភាក្សាអំពីឧបសគ្គដែល ក្រុមទាំងនេះប្រឈមមុខក្នុងការ ការពារខ្លួនពីអាហារសមុទ្រដែលមាន ជាតិកខ្វក់។ ពួកគេបាន ធ្វើការជាមួយគ្នាដើម្បីកំណត់និងផ្តល់ អាទិភាពដល់យុទ្ធសាស្ត្រនិងអនុសាសន៍សំខាន់ៗរបស់ផែនការ IC សម្រាប់ដៃគូរបស់គេ។

ផ្ទៃផ្លូវទឹកចុងស្ទឹងខ្នុរមីស (LDW) ទឹកកន្លែងមានជាតិកខ្វក់ Superfund Site

ជាងមួយសតវត្សរ៍កន្លងមកហើយ ស្ទឹងខ្នុរមីសត្រូវក្លាយទៅជាទឹកកន្លែងកខ្វក់ពោរពេញទៅដោយសារធាតុគីមីកខ្វក់ ដែលមានគ្រោះថ្នាក់ប្រហុយ(ពុល)ពីប្រភពជាច្រើន រួមទាំងទឹកហូរ មកពីព្យុះភ្លៀស ទឹកស្អុយហើយនិងក្រសួងខស្សាហកម្ម។ នៅឆ្នាំ ២០០១ ទីភ្នាក់ការពារបរិស្ថានបានប្រកាសតំបន់ចំងាយប្រាំម៉ាយនៃផ្លូវទឹកចុងស្ទឹងខ្នុរមីស (LDW) ដែលជាស្ទឹងតែ មួយគត់នៅទីក្រុងស៊ីអាថុលដែលមាន កន្លែងពោរពេញ ទៅដោយជាតិកខ្វក់ហៅ Superfund Site។ Superfund គឺជា ឈ្មោះច្បាប់សហ ព័ន្ធ ដែលតំរូវអោយសម្អាតកន្លែងដែលមានជាតិពុល គ្រោះថ្នាក់ច្រើន ជាគេបំផុត នៅក្នុងប្រទេស។ ទឹកស្ទឹងហូរកាត់ហួតថោល Georgetown និងសៅផាក South Park ឆ្លងកាត់តាមស្នូលតំបន់ខស្សាហកម្មនៃទីក្រុង ស៊ីអាថុល ទៅក្នុងឆ្នេរ សមុទ្រអេលាតបេ Elliott Bay។ មុនពេលចូល ទៅដល់ឆ្នេរសមុទ្រអេលាតបេ Elliott Bay ចំងាយមួយ ម៉ាយចុងក្រោយ ស្ទឹងខ្នុរមីស Duwamish បែកទៅជាពីរទិស ផ្លូវទឹកទិសខាងកើត និងខាងលិច។ ផ្លូវទឹកទាំងពីរនេះ ត្រូវបានការទទួលត្រួតពិនិត្យពីជាតិកខ្វក់នៃកោះ Harbor Island - ដែលជាចំងាយឡែកពីផ្លូវទឹកកខ្វក់ចុងស្ទឹងខ្នុរ មីស (LDW Superfund Site) ។

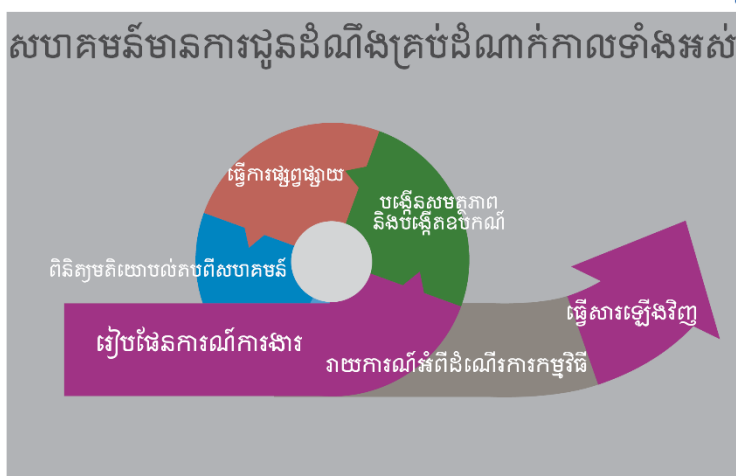
ក្នុងឆ្នាំ ២០១៤ EPA បានចេញនូវផែនការសំអាតចុងក្រោយលើត្រូវបានគេស្គាល់ថាជា “ កំណត់ត្រានៃការសំរេចចិត្ត

(ROD)” សម្រាប់ការសម្អាត ភក់កខ្វក់នៅបាតស្ទឹង។ ROD ក៏តំរូវអោយមានស្ថាប័នគ្រប់គ្រង (ICs) ដើម្បីការពារប្រជាជន
 នេសាទត្រីនិងបរិស្ថានសមុទ្រដែលរស់នៅជាប្រចាំក្នុងស្ទឹង មានផ្ទុកសារធាតុ គីមីគ្រោះថ្នាក់ PCBs កំរិតខ្ពស់។
 ឧទាហរណ៍មួយនៃស្ថាប័នគ្រប់ គ្រងគឺចេញ“ការទូទាត់អំពីការបរិស្ថានអាហារសមុទ្រ” ។ នេះគឺជាការព្រួយ មានផ្នែកសុខ
 ភាពមួយ ដើម្បីដាក់កម្រិតប្រៀសវាងទទួលបាន អាហារ សមុទ្រ មួយចំនួនដែលស្តួចបានពីទឹកស្ទឹងក្នុងតំបន់ដោយ
 សារមាន សារធាតុគីមីគ្រោះថ្នាក់ពុល។ មន្ត្រីសុខាភិបាលទូទាត់ថា មានតែត្រីសាលមិនមួយគត់ពី ស្ទឹង ខ្វះមមីស ដែល
 មានសុវត្ថិភាពក្នុងការបរិភោគពីព្រោះពួក វាចំណាយ ពេលតែមួយរយៈខ្លីក្នុងស្ទឹងប៉ុណ្ណោះ។

ការសិក្សាអំពីអ្នកនេសាទនៅស្ទឹងខ្វះមមីសដែលបានធ្វើនៅឆ្នាំ១៩៩៤-២០១៦ បានរកឃើញថាមានជនជាតិ/
 ភាសាជាង ២០ក្រុមនេសាទ ត្រីនៅស្ទឹងខ្វះមមីស។ អ្នកនេសាទមកពីអាស៊ី/កោះប៉ាស៊ីហ្វិក (API) និងសហគមន៍ ជនអន្តោ
 ប្រវេសន៍ទ្វារតាំង ស្ទួចត្រីនៅទីនោះទៅបរិភោគនិងចែករំលែកអាហារសមុទ្រដែលមានជាតិកខ្វក់ស្តួចបានពីស្ទឹងនេះ។
 ផ្លាកសញ្ញាដាក់ព្រមានស្តីអំពីផលប៉ះពាល់ដល់សុខភាពមិនមានប្រសិទ្ធិដល់ពួកអ្នកនេសាទទេ ដោយសារពួកគេចេះភាសា
 អង់គ្លេសតិចតួចឬអត់ចេះសោះ-អ្នកនេសាទទាំងនេះ ភាគ ច្រើននិយាយភាសាវៀតណាម ខ្មែរ ឬភាសាអេស្ប៉ាញ។ ការ
 សិក្សាក៏បានរកឃើញថា ការនេសាទត្រីផ្តល់នូវអត្ថប្រយោជន៍ជាច្រើនដូចជា៖ សប្បាយចិត្តហើយបន្តរអារម្មណ៍, វាផ្តល់នូវ
 អាហារស្រស់ៗនិងពេលវេលាសំរាប់ជជែកគ្នាលេង, អ្នកនេសាទទៀតទៅទិញ ទៅមក ហើយវាបង្កើតអោយមានការ
 សមគ្គីគ្នានៅក្នុងសហគមន៍ក្នុងចំណោម អ្នកនេសាទ។

យុត្តិធម៌បរិស្ថាននិងដំណើរការចូលរួមពីសហគមន៍ចូលរួម

យុត្តិធម៌បរិស្ថាន (EJ) គឺជា “ការគោរពប្រកបដោយយុត្តិធម៌និង ការចូលរួមប្រកបដោយមានអត្ថន័យចំពោះ
 ប្រជាជនគ្រប់ៗរូបដោយមិនគិតពីពូជសាសន៍, ពណ៌សម្បុរ, សញ្ជាតដើម ឬប្រាក់ប្រាក់ចំណូល ដែលទាក់ទង
 នឹងការអភិវឌ្ឍ, ការអនុវត្តនិងការប្រើប្រាស់បរិស្ថាន, បទបញ្ញត្តិហើយនិងគោលនយោបាយបរិស្ថាន ”។



គ្រប់ដំណើរការនៃកម្មវិធី ពួកគេ (ក្រសួងសុខាភិបាលសុខភាព) តែងតែបញ្ចូលរួម
 ពួកយើង។ ក្រសួងសុខាភិបាលសុខភាពធ្វើឱ្យពួកយើងមានអារម្មណ៍ថាមានសារ
 សំខាន់ យើងរួមគ្នា ក្រសួងសុខាភិបាលសុខភាពតែងតែឱ្យយើងចូលរួមគ្រប់កិច្ច
 ការគ្រប់ជំហាន ពួកយើងបានធ្វើប្រវត្តសាស្ត្រដែលគ្មានកន្លែងដីទេទៀតមាន ធម្មតា
 ការសម្រេចកិច្ចការតែងនៅក្នុងការិយាល័យ តែនៅទីនេះគឺមិនដូច្នោះ ក្រសួងសុខាភិ
 បាលសុខភាពគឺបញ្ចូលពួកយើងនិងផ្តល់ឧកាសគ្រប់ពេល នេះមានន័យថា គឺជា
 ដើម្បីសហគមន៍ ដោយសហគមន៍
 —អ្នកតស៊ូមតិសហគមន៍សុខភាព សាសន៍ អេស្ប៉ាញ ២០១៨

EPA យល់ច្បាស់អំពីសារៈសំខាន់នៃវិធីសាស្ត្ររបស់មូលដ្ឋានសហគមន៍ដើម្បីយល់កាន់តែច្បាស់ពីតំរូវការពិសេសដែលប៉ះពាល់ដល់សហគមន៍អ្នកលេសាទត្រីនៅស្ទឹងឌូរ៉ាមីស។ វិធីសាស្ត្រចូលរួមសហគមន៍របស់ក្រសួងសុខាភិបាលសុខភាពឆ្លុះបញ្ចាំងពីគោលការណ៍ EJ ដែលទាក់ទងគ្នានៃការកសាងសមត្ថភាព, ការចូលរួមប្រកបដោយអត្ថន័យ និងការផ្តល់ឥទ្ធិពល។ កម្មវិធីនេះនឹងតម្រូវឱ្យមានភាពបត់បែន ឬបន្តបន្ថយ និងមតិកែលម្អជាបន្តបន្ទាប់ដើម្បីសម្របទៅតាមមតិរួមរបស់សហគមន៍ក្នុងអំឡុងពេលរចនាកម្មវិធី, អនុវត្ត, ត្រួតពិនិត្យនិងវិនិច្ឆ័យ។

ការប្រមើលដោយឯករាជ្យពីគោលដៅកម្មវិធីរបស់ EPA, ក្រុម គណៈកម្មការដឹកនាំសហគមន៍ CSC បានកំណត់ចក្ខុវិស័យរបស់ EJ រយៈពេលវែងរបស់ខ្លួនសម្រាប់ស្ទឹងឌូរ៉ាមីស (សូមមើលខាងក្រោម) ។ ការសម្រេចបាននូវចក្ខុវិស័យនេះគឺធំជាងដំណើរការសំអាតស្ទឹងឌូរ៉ាមីសរបស់ EPA ហើយទាមទារមានការចូលរួមខិតខំប្រឹងប្រែងដឹកនាំដោយសហគមន៍, រដ្ឋាភិបាលមូលដ្ឋាន, ទីភ្នាក់ងារហើយនិងអង្គការសហគមន៍ដែលធ្វើការជាមួយគ្នាឆ្ពោះទៅរកចក្ខុវិស័យរបស់ EJ។

ចក្ខុវិស័យយុត្តិធម៌បរិស្ថានរយៈពេលវែងសម្រាប់ទឹកផ្តល់កម្រិតខ្ពស់និងស្ទឹងឌូរ៉ាមីស LDW Superfund Site (ក្រុម CSC ឆ្នាំ ២០១៤)៖

យុត្តិធម៌បរិស្ថានត្រូវបានសម្រេចជោគជ័យនៅពេលដែលសហគមន៍មិនមានការប្រកាន់ពូជសាសន៍, ជាតិសាសន៍, ភាសាឬស្ថានភាពសេដ្ឋកិច្ចក្នុងសង្គមដែលបណ្តាលអោយមានគ្រោះថ្នាក់ដល់សុខភាពដោយសារបរិភោគអាហារសមុទ្រមកពីស្ទឹងឌូរ៉ាមីសដែលមានជាតិកខ្វក់។

យើងទាំងអស់គ្នាអាចបរិភោគត្រីស្អាតបានពីស្ទឹងកាន់តែច្រើនដោយសុវត្ថិភាព។ យើងអាចនាំគ្នាទៅលេងទឹកស្ទឹងដោយសប្បាយរីករាយ។ ឥឡូវនេះមានការយល់ឃើញជារដ្ឋមានអំពីទឹកស្ទឹងនិងអាហារសមុទ្រដែលរស់នៅទីនោះ។

សហគមន៍របស់យើងត្រូវបានផ្តល់ឥទ្ធិពលហើយយើងមានសម្លេងខ្លាំងដើម្បីបញ្ចេញមតិសម្រាប់ពួកយើង។ ប្រវត្តិការងាររបស់សហគមន៍យើងសម្រាប់ស្ទឹងនេះនឹងមិនត្រូវបំភ្លេចបាន។

យុទ្ធសាស្ត្រនិងអនុសាសន៍

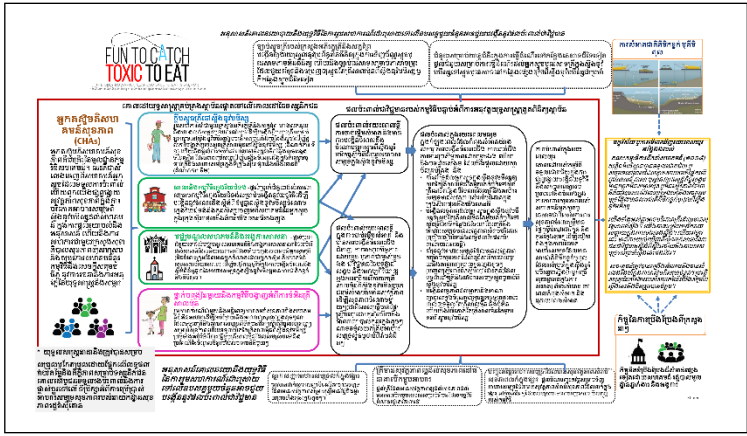
ក្រសួងសុខាភិបាលសុខភាពបានធ្វើការជាមួយ ក្រុម CSC ដើម្បីបញ្ឈប់ការប្រើប្រាស់ពួកគេទៅក្នុង ផែនទីបង្ហាញផ្លូវសម្រាប់កម្មវិធី។ ផែនទីបង្ហាញ ផ្លូវសម្រាប់យុទ្ធសាស្ត្ររបស់ស្ថាប័ន IC ឆ្ពោះទៅ រកគោលដៅក្នុងវិស័យកម្មវិធីស្ថាប័ន IC ។ កម្ម វិធីក៏ចាប់យកគោលនយោបាយរបស់ក្រុម

CSC និងអនុសាសន៍ រួមគ្នាដើម្បីដោះស្រាយ

ឧបសគ្គបន្ថែមនៅព្រំវិស័យកម្មវិធី EPA ។ EPA នឹងលើកទឹកចិត្តប្រជុំជំនុំជម្រះដល់ទីភ្នាក់ងារនិងអង្គការនានានៅឯ កិច្ច ប្រជុំស្តីពីការបរិភោគអាហារសមុទ្រមានសុខភាពល្អដើម្បីរួមដៃគ្នាលើអនុសាសន៍ទាំងនេះ។

គោលដៅយុទ្ធសាស្ត្រស្ថាប័ន IC (នៅក្នុងវិស័យកម្មវិធីស្ថាប័ន IC របស់ EPA)

- **អ្នកតស៊ូមតិសហគមន៍សុខភាពCHA - CHA** គឺជាគ្រឹះនៃកម្មវិធីមូលដ្ឋានសហគមន៍នេះ។ យោងទៅតាមគំរូអ្នក ធ្វើការសុខភាពសហគមន៍/អ្នកបង្កើតកម្មវិធី, យុទ្ធសាស្ត្រនេះកើតឡើងបានដោយសារសមត្ថភាពខិតខំប្រឹង ប្រែង, ជំនាញវប្បធម៌និងឥទ្ធិពលផ្ទាល់ខ្លួនរបស់ក្រុមអ្នកតស៊ូមតិសហគមន៍សុខភាព CHA អំឡុងពេលដែល ពួកគេកំពុងបង្កើនសមត្ថភាព (ចំណេះដឹងនិងជំនាញ) ដើម្បីលើកកម្ពស់សកម្មភាពទទួលបានអាហារសមុទ្រ ដែលមានសុវត្ថភាពសម្រាប់សុខភាពល្អនៅក្នុងសហគមន៍របស់ពួកគេ។ ជាសំលេងសំរាប់សហគមន៍របស់ពួកគេ ក្នុងការទាមទារអនុសាសន៍សមស្របតាមវប្បធម៌និងសហការជាមួយក្រសួងសុខាភិបាលសុខភាពនិង EPA លើការសំរេច យុទ្ធសាស្ត្រនិងឧបករណ៍ប្រើប្រាស់។
- **បច្ចុប្បន្ននេះ** ក្រសួងសុខាភិបាលសុខភាពកំពុងធ្វើការជាមួយក្រុមអ្នកតស៊ូមតិសហគមន៍សុខភាពខ្មែរ, ឡាតាំង និងវៀតណាម CHA ដែលតំណាងឱ្យសហគមន៍នេសាទមួយចំនួនដែលភាគច្រើនធ្លាប់បានបរិភោគអាហារស មុទ្រពីស្ទឹងឌូរ៉ាមីសដែលមានជាតិខ្ពស់។
- **យុទ្ធសាស្ត្រក្លឹបនេសាទនៅស្ទឹងឌូរ៉ាមីស** - ក្រសួងសុខាភិបាលសុខភាពនិង CHAS នឹងសហការគ្នាជាមួយ ក្រសួងអភិរក្សត្រីនិងសត្វព្រៃរដ្ឋវ៉ាស៊ីនតោន (WDFW) និងហាងលក់នុយនិងឧបករណ៍ស្នូតដើម្បីបង្កើតក្លឹប អ្នកនេសាទត្រីនៅស្ទឹងឌូរ៉ាមីស (ដោយមានការប្រកួតប្រជែងនេសាទ) ។ ក្លឹបនេះនឹងផ្តល់ការហាត់ប្រាណស្រប របៀបស្នូតត្រីសាលមិននៅស្ទឹងឌូរ៉ាមីស (ដំណាក់កាលទី ១) និងដំណើរទស្សនកិច្ចសិក្សាទៅកាន់កន្លែងនេសាទ ដីទៃទៀតដើម្បីបង្កើនចំណេះដឹងអំពីការស្នូតអាហារសមុទ្រប្រភេទផ្សេងនៅក្នុងស៊ីអាមេរិកនិងខាងត្បូងយើងខោ លធីដែលអាចយកមកបរិភោគដោយសុវត្ថភាព (ដំណាក់កាលទី ២) ។



See Figure 3 in the report for the road map.

- ថ្នាក់បញ្ជាក់មួយនៅមន្ទីរពិនិត្យសុខភាពនិងបណ្តាញរបៀបចម្អិនម្ហូបត្រីសាលមិល - ក្រសួងសុខាភិបាលសុខភាព និងក្រុម CHAS នឹងសហការជាមួយមន្ទីរពិនិត្យសុខភាពសហគមន៍និងមណ្ឌលមូលប្រតិបត្តិការសហគមន៍ដើម្បីអប់រំ ម្តាយ (ជាពិសេសស្ត្រីមានផ្ទៃពោះនិងស្ត្រីបំបៅកូន) និងអ្នកមើលថែកុមារតូចៗដែលទទួលបានអាហារសម្របសម្រួល ភោគ។ ពួកគេនឹងរៀនអំពីហេតុផលសុខភាពសម្រាប់ការទទួលយកតែត្រីសាលមិលនិងរបៀបចម្អិនត្រីសាលមិល ដែលសមស្របតាមប្រពៃណីរបស់ពួកគេ។
- យុទ្ធសាស្ត្រដោយអ្នកមានឥទ្ធិពលនិងអ្នកនាំសារ(ឧបត្ថម្ភដោយប្រាក់ជំនួយសហគមន៍) - ក្រសួងសុខាភិបាលសុខ ភាពនិងជំនួយប្រាក់ទៅមជ្ឈមណ្ឌលសហគមន៍/មណ្ឌលសាសនានិងសាលារៀន/កម្មវិធីយុវជនដើម្បីរៀបចំយុទ្ធសា ស្ត្របន្ថែមទៀតទៅជួយអ្នកនេសាទនិងម្តាយទាំងឡាយ។ នេះក៏នឹងបង្កើតភាពសហការក្នុងសហគមន៍ជាមួយ និងសហគមន៍នេសាទជនជាតិ/ភាសាផ្សេងទៀតដែលមិនបានតំណាងដោយក្រុម CHA ។
- យុទ្ធសាស្ត្រទំនាក់ទំនង-ក្រុម CHA និងអ្នកទទួលជំនួយសហគមន៍អាចរួមបញ្ចូលការប្រាស្រ័យទាក់ទងតាម ប្រព័ន្ធផ្សព្វផ្សាយដើម្បីបំពេញកិច្ចប្រឹងប្រែងរបស់ពួកគេនៅមូលដ្ឋាន។ ក្រុម CSC បានផ្តល់អាទិភាពដល់វិធី ជាច្រើនក្នុងការប្រើប្រព័ន្ធផ្សព្វផ្សាយជាភាសាសាសន៍ផ្សេងៗ (ដូចជាវិទ្យុ, ទូរទស្សន៍, បោះពុម្ពអក្សរ) និង ប្រព័ន្ធអ៊ីនធឺណិត (គេហទំព័រនិងប្រព័ន្ធផ្សព្វផ្សាយសង្គម) នៅក្នុងផែនការកម្មវិធីនេះ។

អនុសាសន៍ស្តីពីគោលនយោបាយនិងភាពសហការគ្នា (នៅខាងក្រៅវិស័យកម្មវិធីស្ថាប័ន IC របស់ EPA)

- អាជ្ញាប័ណ្ណនិងច្បាប់នេសាទ WDFW ។ កែលម្អប្រព័ន្ធអ៊ីនធឺណិតរបស់ WDFW សម្រាប់ការទិញអាជ្ញាប័ណ្ណ នេសាទនិងផ្តល់ការអប់រំពហុភាសាស្តីពីច្បាប់នេសាទដើម្បីគាំទ្រដល់ការនេសាទត្រីសាលមិល salmon នៅក្នុង ស្ទឹងឌុវ៉ាមីស Duwamish និងនេសាទប្រភេទត្រីផ្សេងនៅទីតាំងដទៃទៀត។
- គាំទ្រមានការដឹកជញ្ជូនទៅកន្លែងនេសាទដទៃទៀត។ ផ្តល់ការដឹកជញ្ជូនអ្នកនេសាទទៅកាន់កន្លែងនេសាទ ផ្សេងទៀតជាប្រចាំ។
- គាំទ្រមានផ្លាកបិទលើអាហារសម្របសម្រួលកំនៅតាមផ្សារទំនើប។ គាំទ្រមានបិទផ្លាកលើអាហារសម្របសម្រួលកំនៅ តាមផ្សារទំនើបដែលមានសុវត្ថិភាពសម្រាប់ម្តាយមានផ្ទៃពោះនិងបំបៅកូន។
- ជម្រើសត្រីដែលមានសុវត្ថិភាពសំរាប់សុខភាពល្អនៅមណ្ឌលថែកអាហារ។ ផ្តល់ជូនជម្រើសត្រីដែលមានសុវត្ថ ភាពសំរាប់សុខភាពល្អនៅមណ្ឌលថែកអាហារយោលទៅតាមតំបន់។
- ការបញ្ជុះតម្លៃសម្រាប់អាហារសម្របសម្រួលដែលមានសុវត្ថិភាពសម្រាប់សុខភាពល្អកំនៅផ្សារទំនើប។ ផ្តល់ប័ណ្ណ សម្រាប់អាហារសម្របសម្រួលដែលមានសុវត្ថិភាពសំរាប់សុខភាពល្អនៅផ្សារទំនើបយោលទៅតាមតំបន់។

ការតាមដាន ការវិនិច្ឆ័យ និងរបាយការណ៍

ផែនការ ICIAP ផ្តល់នូវក្របខ័ណ្ឌដំបូងស្តីពីយុទ្ធសាស្ត្រស្ថាប័នគ្រប់គ្រង IC ដើម្បីឈានទៅរកគោលដៅកម្មវិធី។ ដើម្បី ទទួលបានជោគជ័យយូរអង្វែង, យុទ្ធសាស្ត្រនីមួយៗនឹងត្រូវបានត្រួតពិនិត្យរកមើលលទ្ធផលជាក់លាក់ហើយកម្មវិធីនឹង

ត្រូវបានវិនិច្ឆ័យមើលការប៉ះពាល់ជារួមនៅក្នុងសហគមន៍នេសាទនៅស្ទឹងខ្នុរមីស មុន អំឡុងពេលនិងក្រោយបានសម្អាត រួច។ ការរកឃើញលទ្ធផលទាំងនេះហើយនិងការបង្កើនលទ្ធភាពពីក្រុម CHAs, ក្រុម CSC និងអ្នកទទួលជំនួយប្រាក់ពីសហ គមន៍និងជួយធ្វើឱ្យប្រសើរឡើងនូវយុទ្ធសាស្ត្រប្រយោជន៍ការកម្មវិធីជាបន្តបន្ទាប់ទៀត។

- **ការវិនិច្ឆ័យដំណើរការចូលរួមពីសហគមន៍។**នេះគឺជាសម្រេចរបស់អ្នកដែលរងផលប៉ះពាល់បំផុតគឺជាផ្នែក មួយនៃដំណើរការសម្រាប់អភិវឌ្ឍ, អនុវត្តនិងវិនិច្ឆ័យកម្មវិធី។ ការវិនិច្ឆ័យនេះនឹងផ្តោតទៅលើរបៀបដែល កម្មវិធីនេះជះឥទ្ធិពលដល់ការកសាងសមត្ថភាព, ការចូលរួមប្រកបដោយអត្ថន័យនិងការផ្តល់ឥទ្ធិពលដល់ សមាជិកក្រុម CHAs និងសមាជិកក្រុម CSC។
- **ការតាមដានយុទ្ធសាស្ត្រស្ថាប័នគ្រប់គ្រង IC ជាក់លាក់។** យុទ្ធសាស្ត្រទាំងឡាយនិងត្រូវបានរៀបចំឡើងដើម្បី ជួយដល់ក្រុមដែលរងផលប៉ះពាល់ទទួលបានចំណេះដឹងនិងជំនាញជាប់ពាក់ព័ន្ធ, កសាងប្រសិទ្ធភាពខ្លួនឯងឬ ជំនឿលើសមត្ថភាពរបស់ពួកគេក្នុងការធ្វើសកម្មភាពហើយនិងលើកកម្ពស់វិស័យសង្គមនិងឥរិយាបថវិជ្ជមាន ជុំវិញការទទួលបានអាហារសម្របប្រកបដោយសុវត្ថិភាពដែលទាក់ទងទៅនឹងស្ទឹងខ្នុរមីស។ ការវិនិច្ឆ័យយុទ្ធ សាស្ត្រនីមួយៗនិងកំណត់ថាតើវាបានសំរេចគោលដៅរបស់វា, តើបានប្រយោជន៍ដល់សក្តានុពលកែលម្អនៃ ឬអត់។
- **ការតាមដានអនុសាសន៍គោលនយោបាយនិងភាពសហការគ្នា។**តាមរយៈការវិនិច្ឆ័យយុទ្ធសាស្ត្ររបស់ស្ថាប័ នគ្រប់គ្រង IC, ក្រសួងសុខាភិបាលសុខភាពនិងឃ្នាំមើលថាតើសហគមន៍នេសាទនៅស្ទឹងខ្នុរមីសបន្តជួប ឧបសគ្គឬប្រសិនបើពួកគេទទួលបានអត្ថប្រយោជន៍ពីគោលនយោបាយ, ពិស្តារប័ណ្ណ, ពិរចនាសម្ព័ន្ធឬប្រព័ន្ធ ផ្លាស់ប្តូរដែលបានអនុម័តតាមរយៈការសហការគ្នាទាំងនេះនៃឬអត់។ ក្រសួងសុខាភិបាលសុខភាពនិងតាម ដានមើល តើការផ្លាស់ប្តូរឬសកម្មភាពត្រូវបានធ្វើឡើងដោយទីភ្នាក់ងារ, ស្ថាប័នឬដៃគូអង្គការក្នុងការឆ្លើយ តបទៅនឹងអនុសាសន៍ទាំងនេះនិងផ្តល់វិធានបទនេះនៅពេលរាយការណ៍អំពីផលប៉ះពាល់កម្មវិធីពីយុទ្ធសាស្ត្រ ស្ថាប័ន IC ។
- **ការវិនិច្ឆ័យភាពប៉ះពាល់កម្មវិធីវិជ្ជមាន។**បន្ទាប់ពីអនុវត្តយុទ្ធសាស្ត្រ IC ផ្សេងៗមក, កម្មវិធីអាចត្រូវបានគេ វិនិច្ឆ័យរកមើលភាពប៉ះពាល់របស់វាក្នុងការលើកកម្ពស់សកម្មភាព មានសុខភាពក្នុងសហគមន៍នេសាទនៅ ស្ទឹងខ្នុរមីស នាពេលចាប់ផ្តើមសម្អាត (រយៈពេលខ្លី) ក្នុងអំឡុងពេលសម្អាត (រយៈពេលមធ្យម) និងបន្ទាប់ពី ការសម្អាតរួច (រយៈពេលវែង)។ ផលប៉ះពាល់កម្មវិធីទាំងនេះរួមមាន៖
 - បង្កើនចំណេះដឹង, ជំនាញ, ប្រសិទ្ធភាពខ្លួនឯងនិងវិស័យសង្គមនិងឥរិយាបថវិជ្ជមានក្នុង ចំណោមអ្នកនេសាទនៅស្ទឹងខ្នុរមីសនិងម្តាយ។
 - បង្កើនលទ្ធភាពរបស់អ្នកនេសាទត្រីនៅស្ទឹងខ្នុរមីស ស្តុចត្រីសាលមិនតែប៉ុណ្ណោះ

- បង្កើនលទ្ធភាពឱ្យម្តាយទទួលបានយកតែត្រីសាលមិនដែលស្លាប់ពីស្ទឹងប៉ុណ្ណោះមកធ្វើជាអាហារ។
- គាំទ្រអ្នកនេសាទត្រីឬស្លាប់យកតែត្រីសាលមិនពីស្ទឹងខ្លះមីសតែប៉ុណ្ណោះឬទៅស្លាប់នៅកន្លែងផ្សេងទៀត។
- គាំទ្រពួកម្តាយអោយជ្រើសរើសយកអាហារសម្បទ្រដែលមានសុខភាពល្អ។
- **ការធ្វើរបាយការណ៍**- មានរបាយការណ៍ជាច្រើនប្រភេទសម្រាប់ការងារដែលកំពុងអនុវត្តក្រោមកម្មវិធីនេះ, រួមមានទាំងការងារដែលការប្រចាំឆ្នាំ, របាយការណ៍វឌ្ឍនភាពប្រចាំត្រីមាស, របាយការណ៍កម្មវិធីប្រចាំឆ្នាំ, ផែនការវិនិច្ឆ័យហើយនិងបទបង្ហាញ។

ការកែលំអផែនការ ICIAP

ក្រុម CSC និងដើរតួនាទីជាកន្លែងបន្តដើម្បីប្រមូលសំលេងរបស់អ្នកដែលរងផលប៉ះពាល់ពីការញាំអាហារសម្បទ្រដែលមានជាតិកខ្វក់បំផុតនិងជាយានសម្រាប់ពួកគេចែកចាយនិងពិភាក្សាពីផ្នែកនៃការកែលំអកម្មវិធីជាមួយ EPA និងក្រសួងសុខាភិបាលសុខភាព។ ក្រុម CSC អាចស្នើផ្លាស់ប្តូរផែនការ ICIAP ។ ក្រសួងសុខាភិបាលសុខភាពនឹងផ្តល់ព័ត៌មានបច្ចុប្បន្នទៅ ICIAP តាមតម្រូវការ ដោយយោងទៅលើលទ្ធផលមតិសហគមន៍និងការវិនិច្ឆ័យ។

ខណៈដែលគោលដៅរបស់កម្មវិធីនៅតែដដែល, ផែនការ ICIAP នឹងត្រូវបានកែលំអនៅពេលមានការផ្លាស់ប្តូរជាក់លាក់ចំពោះគោលការណ៍សំខាន់នៃផែនការកម្មវិធី (រួមមានទាំងគោលដៅ, យុទ្ធសាស្ត្រ, ទស្សនវិស័យ, ផែនទីបង្ហាញផ្លូវនិងគំរូដីសមគ្គ) ។ EPA នឹងពិនិត្យនិងអនុវត្តផ្តល់ព័ត៌មានបច្ចុប្បន្នទៅ ICIAP ហើយនឹងធ្វើការសម្រេចចិត្តចុងក្រោយទាក់ទងនឹងការផ្លាស់ប្តូរផែនការ ICIAP។