

Tóm Tắt Quản Lý

Mục đích của chương trình của Environmental Protection Agency (EPA), Duwamish Seafood Consumption Institutional Control (IC) là nhằm thúc đẩy các hành động lành mạnh và phù hợp với văn hoá để bảo vệ sức khoẻ của cộng đồng ngư dân, đặc biệt là phụ nữ có thai, cho con bú và trẻ em từ việc tiêu thụ hải sản khu vực ô nhiễm ở hạ lưu của dòng sông Duwamish (LDW) trước, trong và sau khi dọn dẹp.

Mục đích của ICIAP (kế hoạch chương trình)

Kế hoạch quản lý và nâng cấp (ICIAP) phục vụ như một bản đồ/“Living road map” để hướng dẫn công việc để đạt được mục tiêu của chương trình IC này của EPA. Kế hoạch này miêu tả chiến lược chính để đẩy mạnh sự tiêu thụ hải sản lành mạnh cho sức khỏe. Việc làm này có thể thực hành trong chương trình này. Thêm vào đó, kế hoạch ICIAP còn giới thiệu cho các cơ quan cộng tác để tìm ra các điểm yếu bên ngoài sự quản lý của chương trình EPA.

Chương trình này (còn được biết đến là chương trình Fun to Catch, Toxic to Eat) là một phần của kế hoạch dọn dẹp của EPA trên dòng sông Duwamish. Public Health - Seattle và quận King (Public Health) hướng dẫn chương trình làm việc cho EPA dưới bản thỏa thuận hợp tác (2017-2021). Kế hoạch công việc hàng năm của Public Health sẽ miêu tả công việc để thực hiện và đánh giá về chiến lược IC.

Như một phần của quá trình tham gia cộng đồng đang diễn ra, EPA và Public Health sẽ nâng cấp kế hoạch ICIAP dựa vào bảng đánh giá, giám sát và ý kiến đưa ra từ cộng đồng trong suốt quá trình dọn dẹp cho khu vực ô nhiễm hạ lưu dòng sông Duwamish.

Tạo Nên Kế Hoạch ICIAP với sự Đóng Góp của Cộng Đồng

Từ tháng 6 năm 2018 đến tháng 5 năm 2019, Public Health đã tổ chức 7 buổi làm việc với Ban chỉ đạo cộng đồng/Community Steering Committee (CSC). 15 thành viên CHAs đã được huấn luyện trước đó đã tham gia buổi làm việc với CSC. Họ đã đại diện cho các ngư dân và các thành viên cộng đồng những người nhận được hải sản từ địa phương (kể cả các bà mẹ). Họ cũng giúp liên lạc với cộng đồng ngư dân trong đó, có người Việt Nam, người Campuchia, người Latinh.

Tôi cảm thấy rất may mắn để có thể tham gia vào nhóm CSC này. Tôi cảm thấy tôi đang được coi trọng để có thể bày tỏ và đưa ra quyết định xung quanh các điểm quan trọng đối với cuộc sống con người. Tôi có giá trị và tiếng nói của tôi được lắng nghe - để đưa ra quyết định và ý kiến để bảo vệ sức khoẻ của con người xung quanh khu vực ô nhiễm của dòng sông Duwamish. ... Tại CSC, chúng tôi được trao quyền để có thêm sức mạnh trong cộng đồng.

— Một thành viên CSC người Campuchia chia sẻ, 2018

Ban CSC đã chia sẻ những hiểu biết có giá trị và chuyên môn văn hoá về những nhân vật chính cho chương trình này: ngư dân Duwamish và phụ nữ mang thai, cho con bú hoặc những người chăm sóc cho trẻ em những người tiêu thụ hải sản địa phương. Họ đã thảo luận về sự khó khăn, điểm yếu để bảo vệ bản thân từ hải sản địa phương bị nhiễm độc trong kinh nghiệm của họ. Họ đã làm việc cùng nhau để xác định và ưu tiên các chiến lược và khuyến khích của IC và các cơ quan hợp tác.

Một số Thông Tin về Khu Vực Ô Nhiễm Hạ Lưu sông Duwamish (LDW Superfund Site)

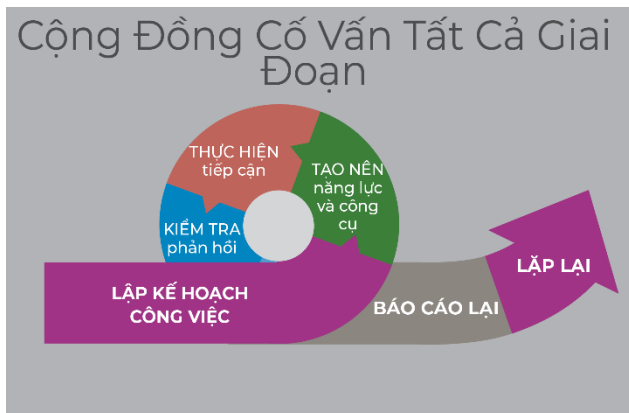
Trong thế kỷ qua, dòng sông Duwamish đã bị ô nhiễm bởi các chất hóa học độc hại từ nhiều nguồn, bao gồm từ dòng nước mưa, nước thải và từ các nhà máy công nghiệp. Trong năm 2001, EPA đã tuyên bố đoạn dài năm dặm cuối cùng của dòng sông Duwamish là khu vực ô nhiễm (LDW Superfund Site). Superfund là tên của luật liên bang yêu cầu quốc gia phải kiểm tra và dọn dẹp khu vực độc hại nhất. Dòng sông chảy từ Georgetown và South Park và chảy qua cụm công nghiệp của Seattle và Vịnh Elliott. Trước khi chảy vào vịnh Elliott, những dặm cuối của dòng sông Duwamish chia ra 2 hướng Đông và Tây. Hai dòng nước này đang được xử lý bởi Harbor Island Superfund site - nơi này được tách biệt với LDW Superfund Site.

Trong năm 2014, EPA đã đưa ra kế hoạch dọn dẹp cuối cùng, còn được gọi là “Record of Decision (ROD)” (bản quyết định), cho việc làm sạch bùn đất ở dưới đáy sông. ROD cũng yêu cầu IC bảo vệ những người đánh bắt và tiêu thụ những loại hải sản thường trú có nguy cơ cao bị nhiễm chất hóa học PCBs (PolyChlorinated Biphenyls). Một ví dụ thường gặp của IC là đưa ra lời khuyên về tiêu thụ hải sản “seafood consumption advisory”. Đây là một lời cảnh báo sức khoẻ để hạn chế hoặc tránh ăn một số loại hải sản câu được từ dòng nước địa phương bởi vì sự ô nhiễm hoá chất. Những chuyên gia về sức khoẻ cũng khuyến khích rằng cá hồi là loại hải sản an toàn duy nhất có thể ăn từ dòng sông Duwamish bởi vì loài cá này chỉ sống một khoảng thời gian ngắn trong sông.

Nghiên cứu về ngư dân ở LDW được thực hiện năm 2014-2016 cho thấy hơn 20 nhóm dân tộc/ ngôn ngữ khác nhau câu cá trên dòng sông Duwamish. Ngư dân đến từ châu Á Thái Bình Dương (API) và cộng đồng di dân Mỹ Latinh đang đánh bắt, ăn và chia sẻ hải sản bị nhiễm độc từ dòng sông này. Các bảng hiệu cảnh báo sức khoẻ được đăng đã không có hiệu quả trong việc tiếp cận các ngư dân nói tiếng Việt, Khmer hoặc tiếng Tây Ban Nha. Sự nghiên cứu này cũng cho thấy câu cá mang lại nhiều lợi ích như niềm vui và sự thư giãn, cung cấp thực phẩm tươi và thời gian để giao tiếp với xã hội, những người câu cá học hỏi lẫn nhau, và điều này tạo nên một ý thức cộng đồng giữa các ngư dân.

Sự Công Bằng Môi Trường và Quy Trình Tham Gia của Cộng Đồng

Sự công bằng môi trường (Environmental Justice EJ) là “sự đối xử công bằng và sự tham gia có ý nghĩa có tất cả mọi người bất kể chủng tộc, màu gia, nguồn gốc quốc gia, hoặc thu nhập với sự chú ý đến việc xây dựng, thực thi và thực thi pháp luật, quy định, và chính sách môi trường.”



Trong tất cả các quy trình, họ (Public Health) luôn cởi mở quy trình để có sự tham gia của chúng tôi. Họ làm cho chúng ta cảm thấy mình quan trọng, có sự đoàn kết, và họ luôn luôn mời chúng tôi tham gia trong mọi thứ, mọi bước. Chúng tôi đang làm nên lịch sử, vì sự không thấy ở đâu khác. Thông thường, một quyết định được đưa ra trong một văn phòng và đó là nó, nhưng không phải ở đây. Họ đã bao gồm chúng tôi, vì chúng tôi là cộng đồng—giống như, cho cộng đồng, bởi cộng đồng. — Một thành viên CHA người Latinh, 2018

EPA nhận ra được tầm quan trọng của cách tiếp cận dựa vào cộng đồng để hiểu rõ hơn về nhu cầu đáng chú ý của cộng đồng cáu cá sông Duwamish. Phương pháp tiếp cận với sự tham gia từ cộng đồng của Public Health đã phản ánh các nguyên tắc EJ liên quan đến **xây dựng năng lực, sự tham gia có ý nghĩa và trao quyền**. Chương trình này yêu cầu sự linh hoạt và phản hồi liên tục để thích ứng từ cộng đồng trong quá trình thiết kế, thực hiện, giám sát và đánh giá.

Không phụ thuộc vào mục tiêu chương trình của EPA, các CSC đã xác định tầm nhìn dài hạn của EJ đối với dòng sông Duwamish (xem bên dưới). Đạt được tầm nhìn này còn to lớn hơn quy trình dọn dẹp của EPA và nó đòi hỏi những nỗ lực từ cộng đồng, chính quyền địa phương, các cơ quan và tổ chức cộng đồng cùng nhau hợp tác để hướng tới tầm nhìn EJ này.

Tầm nhìn công bằng môi trường dài hạn cho khu vực ô nhiễm LDW (2018 CSC):

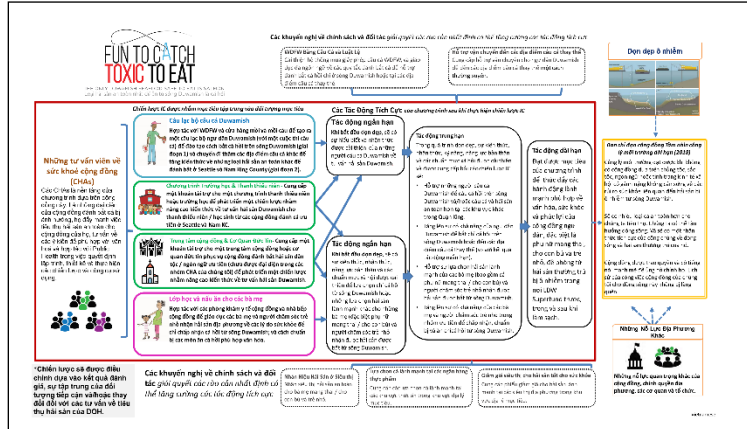
Công lý môi trường đạt được khi không có cộng đồng dựa trên chủng tộc, sắc tộc, ngôn ngữ hoặc tình trạng kinh tế xã hội có gánh nặng không cân xứng về các rủi ro sức khỏe liên quan đến hải sản bị ô nhiễm từ sông Duwamish.

Sẽ có nhiều loại cá an toàn hơn cho chúng ta tiêu thụ. Chúng ta có thể tận hưởng dòng sông. Và sẽ có một nhận thức tích cực của công chúng về dòng sông và hải sản thường trú của nó.

Cộng đồng được trao quyền và có tiếng nói mạnh mẽ để ủng hộ chính họ. Lịch sử của công việc cộng đồng của chúng tôi cho dòng sông này không bị lãng quên.

Các chiến lược và khuyến nghị

Public Health đã làm việc với các CSC để tổng hợp các dữ liệu đưa vào bản đồ đường đi cho chương trình. Bản đồ đường bộ tóm tắt **chiến lược mục tiêu** của IC để đạt được mục tiêu trong phạm vi của chương trình IC. Điều này cũng nắm bắt các **khuyến nghị đối tác** và **chính sách** của CSC để giải quyết các rào cản bổ sung bên ngoài phạm vi của EPA. EPA sẽ khuyến khích các cơ quan và tổ chức tại Hiệp hội tiêu thụ hải sản lành mạnh hợp tác với nhau về các khuyến nghị này.



See Figure 3 in the report for the road map.

Mục tiêu của chiến lược IC (bên trong phạm vi chương trình IC của EPA)

- Chiến lược đào tạo CHA và tiếp cận.** Các CHAs là nền tảng của chương trình dựa vào cộng đồng này. Dựa trên mô hình Community Health Worker/Promotor, chiến lược này xây dựng trên thế mạnh, chuyên môn văn hoá, và sự tự trao quyền của các CHA, đồng thời làm tăng cường năng lực (kiến thức và kỹ năng) để thúc đẩy các hành động về tiêu thụ hải sản trong cộng đồng của họ. Để lên tiếng cho cộng đồng của họ, họ biện hộ về khuyến nghị phù hợp với văn hoá và hợp tác với Public Health và EPA về các quyết định, chiến lược và công cụ sử dụng. Hiện tại, Public Health đang làm việc với các nhóm CHA người Campuchia, Latinh, và Việt Nam. Những người đại diện cho một số cộng đồng đánh bắt cá có khả năng tiêu thụ hải sản bị nhiễm độc cao từ dòng sông Duwamish.
- Chiến lược câu lạc bộ câu cá sông Duwamish.** Public Health và các CHA sẽ hợp tác với Department of Fish and Wildlife của tiểu bang Washington (WDFW) và các cửa hàng buôn bán mồi câu và dụng cụ câu cá để thành lập một câu lạc bộ câu cá sông Duwamish (với một cuộc thi câu cá). Câu lạc bộ này sẽ đào tạo về cách bắt cá hồi trên sông Duwamish (giai đoạn 1) và các chuyến tham quan giáo dục ở khu vực được câu cá để nâng cao kiến thức về các loại hải sản an toàn khác để câu trong khu vực Seattle và phía nam quận King (giai đoạn 2).
- Các lớp học dành cho các bà mẹ ở phòng khám sức khỏe và các buổi biểu diễn cách nấu cá hồi.** Public Health và các CHA sẽ hợp tác với các phòng khám sức khỏe cộng đồng và các nhà bếp cộng đồng để giáo dục các bà mẹ (đặc biệt là phụ nữ có thai và đang cho con bú) và những người chăm sóc trẻ nhỏ, nhận được hải sản đánh bắt địa phương. Họ sẽ tìm hiểu về lý do sức khỏe vì sao chỉ có thể tiêu thụ cá hồi từ sông Duwamish và cách chế biến các món cá hồi phù hợp với văn hoá.
- Chiến lược xử dụng những người có sức ảnh hưởng và thông điệp (thông qua Tài trợ cộng đồng).** Public Health sẽ cung cấp tài trợ cho các trung tâm cộng đồng/tổ chức tín ngưỡng và các trường học hoặc chương trình thanh thiếu niên để thiết kế các chiến lược bổ sung để tiếp cận những người câu cá và các bà mẹ. Điều này cũng sẽ xây dựng sự hợp tác cộng đồng mới với các cộng đồng câu cá với ngôn ngữ/dân tộc không được đại diện trong các nhóm CHA.
- Chiến lược truyền thông.** Các nhóm CHA và những cộng đồng được hưởng lợi ích có thể kết hợp với truyền thông để bổ sung cho các nỗ lực tính tế của họ. CSC đã có ưu tiên bằng nhiều cách để sử dụng

phương tiện truyền thông dân tộc (đài phát thanh, tin tức truyền hình, đài báo) và các nền tảng trực tuyến online (các trang web và phương tiện truyền thông xã hội) trong kế hoạch chương trình này.

Các khuyến nghị về chính sách và sự hợp tác (bên ngoài phạm vi chương trình IC của EPA)

- **Giấy phép và luật câu cá của WDFW.** Cải thiện hệ thống trực tuyến của WDFW để mua giấy phép câu cá và cung cấp sự giáo dục đa ngôn ngữ về các quy tắc đánh bắt cá để hỗ trợ việc chỉ đánh bắt cá hồi trên dòng sông Duwamish và đánh bắt các loại cá khác tại các địa điểm thay thế khác.
- **Hỗ trợ di chuyển đến các địa điểm câu cá thay thế.** Cung cấp hỗ trợ di chuyển cho các ngư dân Duwamish để đi đến các địa điểm câu cá thay thế một cách thường xuyên.
- **Dán nhãn cho hải sản ở siêu thị.** Việc dán nhãn hiệu cho hải sản ở các siêu thị là an toàn cho các phụ nữ có thai/ đang cho con bú và trẻ em.
- **Lựa chọn các loại cá an toàn cho sức khỏe tại các ngân hàng thực phẩm.** Cung cấp các lựa chọn về cá an toàn cho sức khỏe tại các ngân hàng thực phẩm ở những khu vực mục tiêu địa lý.
- **Các siêu thị giảm giá cho hải sản lành an toàn cho sức khỏe.** Cung cấp các phiếu giảm giá cho hải sản an toàn cho sức khỏe ở các siêu thị địa phương tại những khu vực mục tiêu địa lý.

Giám sát, đánh giá và báo cáo

ICIAP cung cấp một cơ cấu ban đầu về các chiến lược IC để đạt được mục tiêu của chương trình. Để thành công lâu dài, mỗi chiến lược sẽ được giám sát cho các kết quả cụ thể và chương trình sẽ được đánh giá về sức ảnh hưởng chung của nó trong cộng đồng câu cá Duwamish trước, trong và sau khi dọn dẹp. Những phát hiện và thông tin đầu vào từ các CHA, CSC và những cộng đồng được hưởng lợi ích sẽ giúp đỡ để cải thiện các chiến lược hoặc điều chỉnh kế hoạch chương trình theo thời gian.

- **Đánh giá quá trình tham gia của cộng đồng.** Điều này đảm bảo rằng tiếng nói của những người bị ảnh hưởng nhiều nhất là một phần của quá trình phát triển, thực hiện và đánh giá chương trình. Đánh giá này sẽ tập trung vào cách mà chương trình ảnh hưởng đến việc nâng cao năng lực, ý nghĩa của sự tham gia và sự trao quyền của các CHA và CSC.
- **Giám sát cụ thể các chiến lược IC.** Các chiến lược sẽ được thiết kế để giúp đỡ các nhóm bị ảnh hưởng có được kiến thức và kỹ năng liên quan; xây dựng năng lực bản thân hoặc niềm tin vào khả năng hành động của họ; và thúc đẩy các chuẩn mực xã hội tích cực và thái độ xung quanh việc tiêu thụ hải sản bị nhiễm độc liên quan đến sông Duwamish. Đánh giá từng chiến lược sẽ xác định liệu chiến lược đó có đạt được mục tiêu hay không, đối mặt với các thách thức gì hoặc cần cải thiện điều gì.
- **Theo dõi các khuyến nghị về chính sách và sự hợp tác.** Thông qua việc đánh giá các chiến lược IC, Public Health sẽ theo dõi xem các cộng đồng đánh bắt cá Duwamish có tiếp tục gặp phải các rào cản hay không, nếu họ được hưởng lợi từ các thay đổi chính sách, thể chế, cấu trúc hoặc hệ thống được ban hành thông gia những sự hợp tác này. Public Health sẽ theo dõi xem các thay đổi hoặc hành động đã được thực hiện bởi các cơ quan, tổ chức hoặc các tổ chức hợp tác để đáp ứng các khuyến nghị này và cung cấp tình huống này khi báo cáo về sức ảnh hưởng của chương trình từ chiến lược IC.

- **Đánh giá sức ảnh hưởng tích cực của chương trình.** Sau khi thực hiện các chiến lược IC khác nhau, chương trình có thể được đánh giá cho sức ảnh hưởng của nó đối với việc thúc đẩy các hành động an toàn sức khỏe trong cộng đồng đánh bắt cá Duwamish khi bắt đầu dọn dẹp (ngắn hạn), trong lúc dọn dẹp (trung hạn) và sau khi dọn dẹp xong (dài hạn). Những ảnh hưởng của chương trình này bao gồm:
 - Cải thiện kiến thức, kỹ năng, năng lực bản thân và các chuẩn mực và thái độ tích cực với xã hội giữa các ngư dân và các bà mẹ khu vực sông Duwamish.
 - Tăng cao khả năng ngư dân Duwamish chỉ đánh bắt cá hồi trên sông này.
 - Tăng cao khả năng cho các bà mẹ chấp nhận, chuẩn bị và ăn mỗi cá hồi từ sông này.
 - Hỗ trợ các ngư dân Duwamish để đánh bắt mỗi cá hồi hoặc câu cá ở các địa điểm thay thế khác.
 - Hỗ trợ các bà mẹ để chọn các loại hải sản an toàn cho sức khỏe.
- **Báo cáo.** Có nhiều loại báo cáo về công việc đang được thực hiện cho chương trình này, bao gồm kế hoạch công việc hàng năm, báo cáo tiến độ hàng quý, bảng thông tin chương trình hàng năm, kế hoạch đánh giá và thuyết trình.

Sửa đổi ICIAP

CSC sẽ đóng vai trò là trung gian để thu thập tiếng nói của những người bị ảnh hưởng nhất bởi hải sản bị nhiễm độc và là phương tiện để họ chia sẻ và thảo luận về các lĩnh vực cải thiện trong chương trình với EPA và Public Health. CSC có thể đề xuất thay đổi đối với ICIAP nếu cần thiết. Public Health sẽ đề cập với ICIAP nếu cần thiết, dựa vào thông tin đưa ra của cộng đồng và kết quả đánh giá.

Mặc dù mục tiêu của chương trình vẫn giữ nguyên, ICIAP sẽ cập nhật những thay đổi đáng kể đối với các thành phần chủ chốt lõi của kế hoạch chương trình (bao gồm mục tiêu chiến lược, đối tượng, bảo đảm và mô hình logic). EPA sẽ xem xét và phê duyệt các bản cập nhật cho ICIAP và sẽ đưa ra quyết định cuối cùng liên quan đến các thay đổi đối với ICIAP.