

FUN TO CATCH TOXIC TO EAT

THE ONLY DUWAMISH SEAFOOD SAFE TO EAT IS SALMON
 Loại hải sản an toàn nhất để ăn từ sông Duwamish là cá hồi
 El único pescado del río Duwamish que es seguro para comer es el salmón
 មានតែត្រីសាលម៉ុនមួយគត់ដែលមានសុវត្ថិភាពសម្រាប់បរិភោគពីស្ទឹងឌូវ៉ាមីស្ទ



Resumen del Programa

El Programa Fun to Catch, Toxic to Eat de la Agencia de Protección Ambiental de los EU (EPA, por sus siglas en inglés) para el sitio Superfund de la cuenca baja del Duwamish usa abordajes innovadores basados en la comunidad con el objetivo principal de promover acciones culturalmente apropiadas que protejan la salud y bienestar de las comunidades pesqueras mediante el consumo de mariscos saludables en la cuenca del Duwamish durante la limpieza del sitio Superfund, especialmente en mujeres embarazadas o en período de lactancia y niños pequeños

La contaminación impacta desproporcionadamente a comunidades pesqueras de inmigrantes y refugiados. Los rótulos de advertencia no han sido efectivos para los pescadores con poco dominio del idioma inglés. Muchos pescadores vienen del sur/oeste de Seattle y del sur del condado King.

Este programa, dirigido por el Departamento de Salud Pública del condado King a nombre de la EPA, fue lanzado en 2017 y se enfoca en el desarrollo de los Controles Institucionales de la EPA para el consumo de mariscos saludables como parte del Plan de Limpieza del Sitio Superfund de la cuenca baja del río Duwamish.

Este programa refleja los principios de la Justicia Ambiental:

- **Capacitación** – capacitar a los miembros de la comunidad como **Promotores de Salud Comunitaria (CHAs, por sus siglas en inglés)** y otorgar subvenciones a la comunidad.
- **Involucramiento significativo** – diseño de herramientas y planes con la opinión de la comunidad.
- **Empoderamiento**– apoyar la voz de la comunidad en la toma de decisiones.

Con la pandemia mundial en 2020, todas las facetas del programa tuvieron que cambiarse y adaptarse para incluir las medidas de distanciamiento social y proteger la salud y seguridad de los/as CHA y el personal. Los equipos de promotores continuaron activos en el programa y participaron virtualmente como un equipo para llevar a cabo actividades de alcance y otros eventos en plataformas de reunión virtuales. En conjunto, los equipos de Salud Pública y de CHA organizaron y facilitaron reuniones del Comité Guía Comunitario (CSC siglas en inglés), presentaron en los eventos de Partes interesadas de la EPA y desarrollaron planes para implementar las estrategias del Club de pesca y Talleres para madres. Los/as CHA también llevaron a cabo entrevistas de radio en vivo, demostraciones virtuales de cocina de salmón, y cuando se reanudó la pesca en el verano de 2020, los/as CHA fueron a los muelles para informar a los pescadores mientras practicaban el uso de máscaras y distanciamiento social. Si bien los/as CHA colaboraron con Salud Pública para encontrar alternativas y soluciones creativas a las barreras experimentadas en la transición a las plataformas virtuales, fue difícil encontrar sustitutos para el espíritu y conexión formados a través de las actividades de alcance tradicional.

“No es ningún secreto que ha sido [un año] duro. Por el COVID, ni siquiera hemos podido reunirnos juntos.”

—CHA del Grupo Asesor Latino (GAL)



🕒 Diseño de herramientas con la opinión de la comunidad

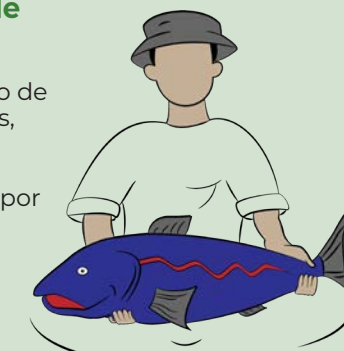
925 Horas

Los promotores colaboraron en el desarrollo de herramientas con Salud Pública y otras agencias

Salud Pública trabajó con los CHA para desarrollar planes y herramientas para implementar estrategias para el club de pescadores del río Duwamish y talleres de madres. Estas estrategias ayudan a promover la pesca saludable en lugares alternativos, pescar únicamente salmón en el Río Duwamish, tomar decisiones más saludables en la preparación y consumo de mariscos y pescados. Cada equipo de trabajo diseñó los planes para delinear la estructura de los talleres para cumplir con los objetivos de cada estrategia, así como las herramientas de evaluación, educación y alcance.

Equipo de trabajo de la estrategia Club de pesca del Duwamish

Para promover el mensaje del programa el equipo de trabajo del club de pesca diseñó camisetas, gorras, cajas de aparejos y un trofeo de salmón para la competencia de pesca. Cada miembro del club también completará una tarjeta de compromiso, por ejemplo, “Me comprometo a pescar únicamente salmón en el Río Duwamish”.



DUWAMISH FISHING CLUB

Promotora de salud con su bebe mostrando las herramientas de educación y alcance que se utilizarán en los talleres para madres.



El equipo de promotores vietnamita realizó un reclutamiento preliminar de miembros para el club de pesca durante las actividades de alcance en los muelles y lugares de pesca.

Equipo de trabajo de la estrategia Talleres para madres y cuidadores

Los promotores del equipo de trabajo de talleres para madres desarrollaron una serie de 3 talleres para enseñarle a las/os participantes varios temas relacionados con la contaminación. Ellos desarrollaron cuestionarios, agregaron otras recetas a la colección de recetas y otras herramientas para promover el consumo de mariscos y pescados saludables.

Libro para colorear diseñado por los/as CHA y la artista local Erin Shigaki.

Sami's Fishing Adventures on the Duwamish River Las aventuras de pesca de Sami en el río Duwamish



Historias digitales

Varias promotoras del equipo de trabajo de talleres para madres crearon sus propias historias digitales para ser utilizadas como parte del plan de capacitación del taller.



La historia de Roxana



La historia de Mai



La historia de Luz María



El equipo de promotores GAL facilitando un grupo de enfoque para recopilar sugerencias de la comunidad sobre el diseño de un libro para colorear.



Capacitando a la comunidad

492 Horas

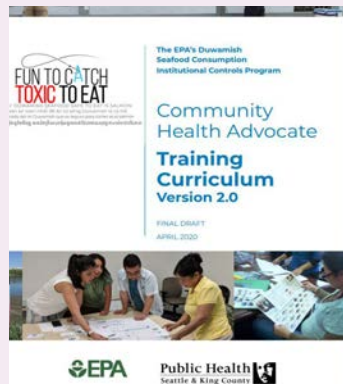
que los CHAs usaron en actividades de integración de equipo y capacitación continua con los facilitadores de equipo y personal de Salud Pública

El personal de Salud Pública continuó brindando capacitación y asistencia técnica a los equipos de Promotores de Salud (CHAs) y a las Organizaciones de Base Comunitaria asociadas en base a sus necesidades.

Hallazgos de las evaluaciones:

El conocimiento, las habilidades y la confianza de los CHA aumentaron porque tuvieron más tiempo para estudiar material relacionado con el programa, adaptarse al contexto del COVID-19 y desarrollaron habilidades informáticas y de comunicación.

Plan de estudios de capacitación 2.0



Las observaciones y sugerencias de los facilitadores de equipo CHA guiaron a Salud Pública en la finalización de la versión 2.0 del plan de estudios del Manual de capacitación.



El equipo CHA jemer utilizó la versión 2.0 del plan de estudio para capacitar exitosamente a 4 nuevos promotores para agregarlos a su equipo.

Primera reunión virtual del Consejo Guía Comunitario



"He perdido el miedo que tenía a la tecnología. Al principio fue difícil...pero ahora...estoy seguro de que sé cómo hacerlo y ahora estoy enseñando a otras personas cómo tener éxito en el uso de la tecnología."

— CHA del equipo GAL

"Siento que he aprendido más porque he tenido tiempo para estudiar, leer, revisar toda la información que nos han ido dando. Me siento más seguro cuando hablo con alguien porque he tenido más tiempo para revisar la información."

—CHA del equipo GAL



Crear mayor conciencia en la comunidad

"Nos adaptamos a esta nueva situación. No nos hemos acercado a la comunidad, pero lo hemos hecho individualmente. Recientemente comenzamos a hacer la radio y siento que fue un éxito para nosotros como equipo."

— CHA del equipo GAL

CHA del equipo jemer llevando a cabo actividades de alcance en los muelles locales.



"La mayoría de la gente no sabe usar Zoom, así que tenemos que llamar...Y la cantidad de información que puedes transmitir por teléfono es limitada."

— CHA del equipo vietnamita



Equipo de CHA jemer sensibilizando a la comunidad en una charla de patio.

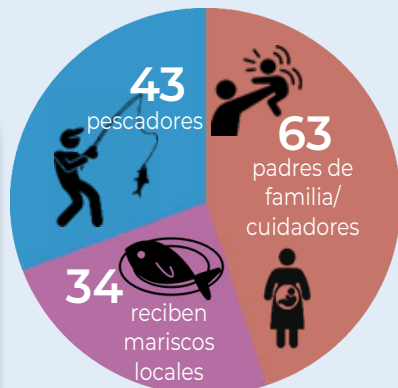
38 Actividades de alcance comunitario

en muelles de pesca, reuniones virtuales, llamadas telefónicas individuales y grupos pequeños en patios

419 Miembros de la comunidad contactados

209 Horas trabajadas por los CHAs

en el planeamiento y conducción de eventos comunitarios



El equipo de promotores GAL realizó un evento de radio en vivo en Facebook, llegando a casi 300 espectadores.



Ayoyando la Voz de la Comunidad

Cada equipo de CHA se turnó para dirigir las reuniones del CSC con el apoyo de facilitación de planificación de Salud Pública y el equipo central. Los/as CHA continuaron presentando y participando en seminarios web locales y nacionales, en muchos de los compromisos de las partes interesadas del Cauce inferior del río Duwamish y capacitaciones realizadas por la EPA para brindar a la comunidad una mejor comprensión de la limpieza.

Salud Pública evaluó el involucramiento de los CHAs en el CSC y encontró:

Los miembros del CSC se sienten apoyados y respetados para hablar en las reuniones. Los miembros también se sienten escuchados y valorados.

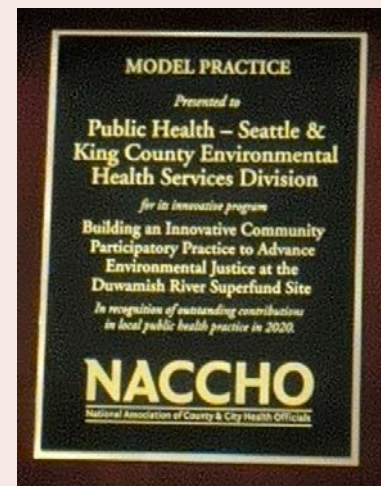
577 Horas

Los promotores trabajaron informando a las agencias encargadas de las tomas de decisiones

4 Reuniones del Comité de Guía Comunitario



El equipo jemer de promotores lideró los ejercicios de formación de equipo en la reunión del CSC de octubre.



Debido a todo el increíble trabajo realizado en este programa, Salud Pública y los/as CHA fueron seleccionados para un premio de Práctica Modelo por la Asociación Nacional de Salud del Condado y la Ciudad (NACCHO siglas en inglés).

"¡MUCHOS ELOGIOS acerca de tu presentación a los CHA sobre las partes interesadas! ... Un aire de felicidad, ligereza, positividad y una sensación de 'estamos haciendo un buen trabajo juntos' fue omnipresente en los comentarios de todos sobre la reunión en general y específicamente sobre el Programa de CI. ¡Gracias! ..." -la EPA

"No solo nos dieron un asiento en la mesa, sino que también formamos parte del comité directivo y recibiremos una capacitación para comprender mejor el proceso de limpieza lo que nos hace sentir incluidos y escuchados." —CHA

"Tener un asiento en la Mesa Redonda nos dio más empoderamiento. Es un nivel completamente diferente... Tenemos la oportunidad de ser parte de esa Mesa Redonda y de la toma de decisiones."—Líder de equipo

En 2020 Salud Pública trabajó con:



CONTACTOS DEL PROGRAMA



Region 10 de la EPA
Piper Peterson, (206) 553-4951, peterson.piper@epa.gov

Salud Pública de Seattle y el Condado King
Sinang Lee, (206) 263-1192, sinang.lee@kingcounty.gov

www.kingcounty.gov/duwamish-fishing

